

Parma

Torneo Al «Parma, città della cultura» anche Pipitone e due giocatori di 8 anni

Via all'Internazionale di scacchi, iscrizioni record e tanti campioni

Record assoluto di partecipanti alla tre giorni del torneo internazionale di scacchi «Parma, Città della Cultura» che prende il via oggi all'hotel Parma & Congressi.

Diversi i nomi importanti che si sfideranno alla scacchiera: fra questi spiccano il parmigiano Antonio Pipitone, classe 1926, uno dei più anziani giocatori al mondo in attività, autentica icona dello scacchismo internazionale e l'astro nascente overo il 17enne Lorenzo Ferrarini, campione provinciale assoluto e primo classificato nella categoria giovanile.

Il torneo è organizzato da Scacchistica Parmense con il patrocinio e il contributo dell'assessorato allo Sport del Comune di Parma.

Lo scopo dell'appuntamento è la diffusione del gioco degli scacchi tanto che l'evento di Parma è divenuto uno dei più importanti tornei italiani, uno degli appuntamenti classici del panorama scacchistico che quest'anno vede 234 iscritti provenienti anche dall'estero oltre che da ogni parte d'Italia. Importanti i dati ri-

Come assistere

Il torneo è aperto al pubblico che deve però osservare il massimo silenzio, con ingresso gratuito. Allo stesso tempo le 140 partite più importanti verranno trasmesse in diretta grazie a 20 scacchiere elettroniche.



guardo alle iscrizioni che vedono ben il 33% di giovani under 18 e il 10% di donne. Tra i ragazzi iscritti partecipano due giovanissimi di 8 anni e oltre ai campioni già citati ci sarà anche la giovanissima parmense Anahid Mrad, campionessa italiana Under 12.

Reduce dai Mondiali cadetti di Montesilvano, ritroverà in questo appuntamento altri partecipanti a

Campioni in sfida

Da destra, l'astro nascente Lorenzo Ferrarini, 17 anni, e il Maestro Antonio Pipitone.



quell campionato come Elena Canossa di Reggio Emilia, Federico Rama e Andrea Orsi nonché Lavinia Cara Romeo, la 14enne che nel mese di novembre ha partecipato ai Mondiali Giovanili a Florianopolis in Brasile.

Tra i giocatori titolati parteciperanno la spagnola Carla Cristina Sosa Suarez, Maestro Fide Femminile che dovrà vedersela con un discreto numero di avversari

altrettanto titolati tra cui il Maestro Internazionale Artem Gilevych di Bologna e il parmigiano Maestro Internazionale Paolo Vezzosi, oltre a numerosi Maestri e Candidati Maestro sia Fide che nazionali.

Il torneo è aperto al pubblico che deve però osservare il massimo silenzio, con ingresso gratuito. Allo stesso tempo le 140 partite più importanti verranno trasmesse in diretta grazie a 20 scacchiere elettroniche su <http://lichess.org>.

Di primissimo piano anche la direzione del torneo affidata a Francesco De Sio, arbitro internazionale e Presidente del Consiglio Direttivo della Commissione Arbitrale Federale con cui collaboreranno Lorenzo Rosa di Modena, Laura Piscitelli di Bologna, Cristiano Ferrari di Ferrara e Mauro Palma di Monza.

Le premiazioni sono previste il giorno dell'Epifania al termine delle gare, attorno alle 18, momento in cui si conosceranno i nomi dei migliori scacchisti delle tre categorie presenti a torneo.

Silvio Marvisi

© RIPRODUZIONE RISERVATA

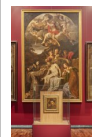
Musei

Nuovi orari per Pilotta e Spezieria San Giovanni

La Pilotta cambia i propri orari di apertura nel 2025. Il complesso museale sarà aperto al pubblico da martedì a domenica dalle 9,00 alle 19,00 (chiusura biglietteria e ultimo ingresso alle 18). La chiusura settimanale resterà il lunedì.

Nuovi orari anche per l'Antica Spezieria di San Giovanni Evangelista che sarà aperta da martedì a domenica dalle 9 alle 15 e dalle 15 alle 19 con chiusura settimanale sempre al lunedì.

Lunedì 6 gennaio il complesso monumentale della Pilotta, l'Antica Spezieria di San Giovanni e il Castello di Tor-



rechiana saranno eccezionalmente aperti con i consueti orari di apertura con recupero della chiusura settimanale martedì 7 gennaio. Infine domenica 5 torna «Domenica al museo», l'iniziativa del Ministero della Cultura che consente l'ingresso gratuito ogni prima domenica del mese.

r.c.

© RIPRODUZIONE RISERVATA

Concorso L'associazione I Nostri Borghi pronta alle premiazioni dell'Epifania

«Natale in vetrina crociata», ultimi coupon

Si stanno per chiudere le votazioni: la mappa dei negozi a tema gialloblù

19

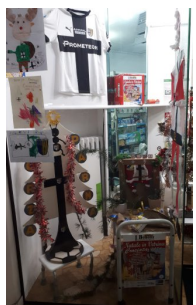
Le vetrine in concorso: dalle gastronomie ai negozi di giochi o abbigliamento, alle farmacie.

«Ancora pochi coupon per votare il concorso Natale in Vetrina Crociata, ideato dall'associazione I Nostri Borghi in collaborazione con Parma Calcio 1913 e Ascom, di cui proseguono le descrizioni.

Le classi 2ªB e 2ªC della scuola primaria Anna Frank espongono il proprio progetto nella vetrina di Belli (articoli per la prima infanzia) in via Mazzini 12. Questa la descrizione: «La tradizione gastronomica di Parma, che nel periodo di Natale ha come protagonisti indiscussi gli

anolini, è una tradizione da serie A, come la squadra della nostra città. Ci siamo immaginati che fin da piccoli i nostri atleti del Parma siano cresciuti festeggiando il Natale con un buon piatto di anolini... la ricetta speciale per crescere campioni. Sullo sfondo, le immagini dello stadio Tardini che compie 100 anni!».

Davvero speciale la vetrina dei Putén di Borgh, abbinata alla sanitaria Baialuna di via Trento 44/D. Anche quest'anno alcuni bambini dell'associazione I Nostri Borghi hanno realizzato disegni



In gara

La vetrina realizzata dai Putén di Borgh alla sanitaria Baialuna.

e lavoretti con grande entusiasmo e bravura. Achille, Aida, Chiara, Elia, Giacomo e Giulia, di età compresa fra i 3 e i 10 anni, con i loro elaborati hanno voluto augurare al Parma Calcio di mantenerne la posizione giocando sempre meglio.

Ricordiamo che i premi sono suddivisi in tre categorie: premio popolare, assegnato alla vetrina con il maggior numero di voti popolari, premio artistico, attribuito al miglior allestimento da una giuria esperta, premio prosa/poesia per la migliore

composizione ispirata al Parma Calcio con preferenza per il vernacolo parmigiano. I vincitori riceveranno buoni per materiale didattico; le classi partecipanti riceveranno una maglia biancrocrocata e un biglietto gratuito per assistere a una partita del Parma Calcio 1913.

Per poter confrontare le vetrine e scegliere chi votare sarà disponibile una galleria fotografica sul sito www.inostriborghi.it e sulla pagina Facebook dell'associazione. Infine il ringraziamento ai sostenitori: CSI, Cerb Tardini, Galloni Costruzioni, Valenti 1948, Sanitaria Baialuna, Archimmagine, Studio Radiologia Pasta, Centro Medico Spallanzani.

r.c.

© RIPRODUZIONE RISERVATA

APPUNTAMENTI

OGGI IN CITTA'

Ricordando Guido Picelli

● **Piazzale Picelli, alle 10,30** Vicino al monumento dedicato all'eroe delle Barricate della guerra di Spagna, si tiene la commemorazione di Guido Picelli nell'88esimo anniversario della sua scomparsa. A ricordare il significato e la centralità della sua figura saranno Cgil, Anppia, Anpi e Aicvas insieme a Comune e Provincia di Parma.

Torneo della Befana

● **Stadio Lanfranchi, Centro sportivo Fir Cittadella del rugby, via San Leonardo 110, alle 17,30** S'inaugura «18° Torneo della Befana di Adriasport», manifestazione

internazionale di calcio giovanile, la cui conclusione sarà domenica. Presenti 123 squadre di 66 società sportive, in rappresentanza di tutte le regioni italiane. Numerose le squadre parmigiane iscritte; partecipano anche 5 team stranieri.

Non solo carta bianca

● **Biblioteca Palatina, Galleria Petiotto, Complesso monumentale della Pilotta, alle 18** Visita guidata (il ritrovo è alla Galleria Petiotto) alla mostra «Non solo carta bianca», un viaggio nel sapere che consentirà di conoscere un raffinato campionario di curiosità tra cui volumi a stampa realizzati su varie tipologie di carta nonché supporti diversi da essa, quali pergamena, seta, legno. Ingresso ridotto a 5 euro. I visitatori in

possesso di biglietto giornaliero possono partecipare alla visita senza costi aggiuntivi.

Kerol Montagna

● **Museo d'arte cinese ed etnografico, viale San Martino 8, 9 - 13 e 15-19** Continua la mostra dal titolo «Kerol Montagna. Wandern - Tracce di suggestioni, impressioni di paesaggi», curata da Chiara Allegri.

OGGI IN PROVINCIA

Mario Minari

● **TRAVERSETOLO, Museo Renato Brozzi, piazza Fanfulla 5/a, 10-12.30 e 15.30-18** rivolgendosi

alla biblioteca comunale Continua l'esposizione - promossa dal Comune e ideata e organizzata da Anna Mavilla, curatrice onoraria del museo - che affronta per la prima volta lo studio sistematico di Mario Minari (Vignale di Traversetolo, 1894 - Vairo di Palanzano, 1962). Il biglietto costa 5 euro e dà diritto alla visita alle collezioni permanenti del Museo. Mario Minari è stato un artista che apparteneva a quella «Scuola parmense di sbalzo e cesello» la cui origine va ricondotta all'ambiente traversetolese e particolarmente alla Fonderia di Giuseppe Baldi, una sorta di scuola-bottega in cui si intrecciarono le vicende artistiche e le storie personali di tanti giovani agli albori della loro carriera, tutti nati nel paese o in località limitrofe.